

细毛状刚毛，腹足叶较发达为钝锥状、具 1 根腹足刺和数根简单型小刺横排的毛状刚毛，腹须小。尾部板状，具一至数根小肛须。

本属与 *Loandalia* 属极相似，Salazar-Vallejo (1998) 认为是 *Loandalia* 的同物异名。但他们有区别，拟刺毛虫属 *Parandalia* 具足刺状和细毛状背刚毛，而 *Loandalia* 无。

本属 Fauchald (1977) 计 6 种。Salazar-Vallejo (1990) 报道 1 新组合。我国报道 1 种。

(176) 印度拟刺毛虫 *Parandalia indica* (Thomas, 1963) (图 240)

Loandalia indica Thomas 1963: 29—34, fig. 1a—e; Gallardo, 1967: 60, pl. VII, figs. 5—7; Hartman, 1974: 615.

Parandalia indica Emersen et Fauchald, 1971: 19.

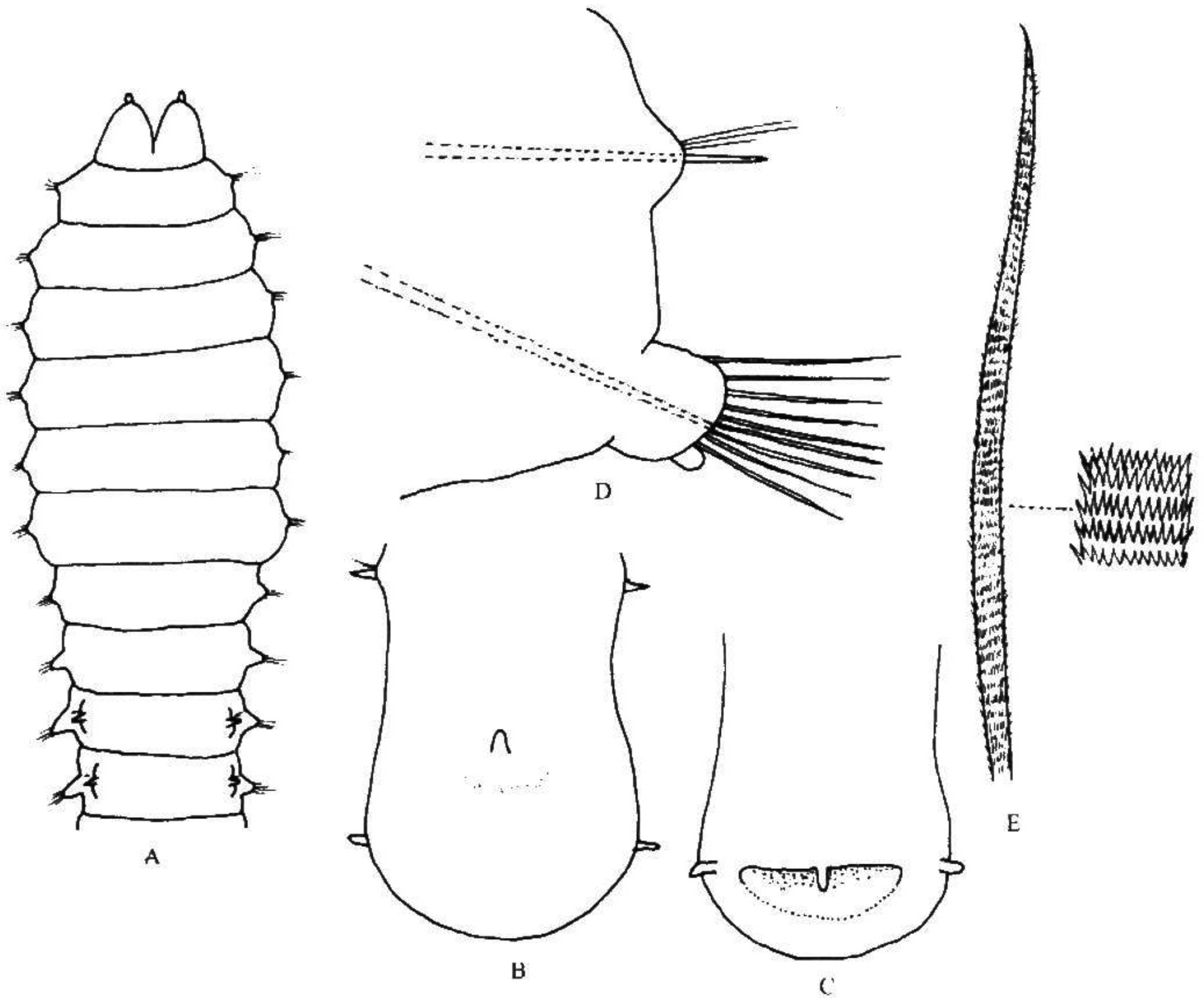


图 240 印度拟刺毛虫 *Parandalia indica* (Thomas)

A. 体前部背面观；B. 体后部背面观；C. 体后部腹面观；D. 体中部疣足前面观；E. 简单型毛状腹刚毛 (示数排细小刺)。(B—C 仿 Gallardo)

标本采集地 海南西部 (水深 22 m、底质泥砂)。

形态特征 不完整标本体长 30—60 mm, 体宽 (含疣足) 0.5—2 mm, 具 115 个刚节。

酒精固定标本浅黄色。

体前的 6 刚节稍膨大成宽的前区, 其余刚节为亚圆柱状。口前叶前缘具 1 纵沟, 似双叶形, 无触手, 无眼, 触角具乳突状的端节, 无触须 (图 240 A)。

体前的 6 个刚节具亚双叶型疣足, 无背须, 有乳突状腹须, 突起状的背足叶仅具背足刺, 腹足叶具简单型横排小刺毛状刚毛。从第 9 刚节开始, 疣足双叶型, 背足叶除具 1 根伸出体外的简单型足刺状刚毛外, 还具数根简单型毛状背刚毛 (图 240 D), 腹刚叶具数根简单型横排小刺的毛状腹刚毛 (图 240 E), 乳突状的腹须位于腹刚叶基部 (图 240 D)。

据 Gallardo (1967) 报道尾部圆板状, 具 4 根乳突状小肛须 (两侧、背面和腹面各 1 根) (图 240 B—C)。

地理分布 分布于南海; 越南, 印度。本种为我国首次记录。

56. 白毛虫属 *Pilargis* Saint-Joseph, 1899

Pilargis Saint-Joseph, 1899.

Type species *Pilargis verrucosa* Saint Joseph, 1899

体长扁细带状。体表具分散且细小的乳突。口前叶小, 中间具 1 凹沟, 无眼, 具 2 个触手, 1 对触角具乳突状的端节。围口节具 2 对触须。翻吻为球状, 光滑。疣足亚双叶型, 背须突锥状, 背足叶具背足刺、无背刚毛, 腹刚叶圆锥状、具 1 根腹足刺和数根具侧齿的简单型毛状刚毛, 腹须小、细指状。尾部肛须有或无。

本属 Fauchald (1977) 计 7 种。我国报道 2 种。

种检索表

1. 具简单型双齿毛状腹刚毛 贝氏白毛虫 *P. berkeleyae*
具简单型单齿毛状腹刚毛 莫氏白毛虫 *P. mohri*

(177) 贝氏白毛虫 *Pilargis berkeleyae* Monro, 1933 (图 241)

Pilargis berkeleyae Monro, 1933: 673—675, figs. 1—4; Hartman, 1968: 383, figs. 1—5; Banse et Hobson, 1974: 50, fig. 12b—d; Imajima, 1987: 162—164, fig. 7a—i; Yang et Sun, 1988: 77, fig. 26d; Imajima, 1997: 172—173.

标本采集地 东海 (水深 46 m、底质砂质泥)。